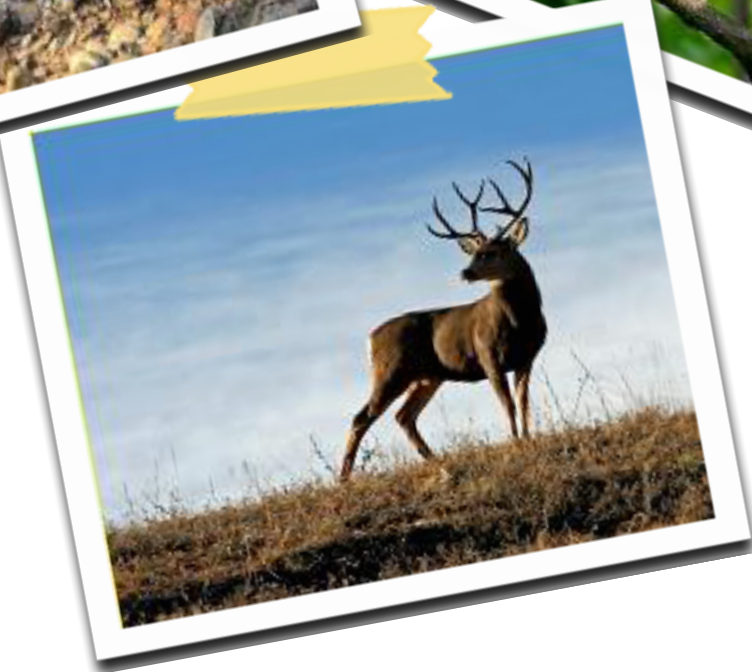
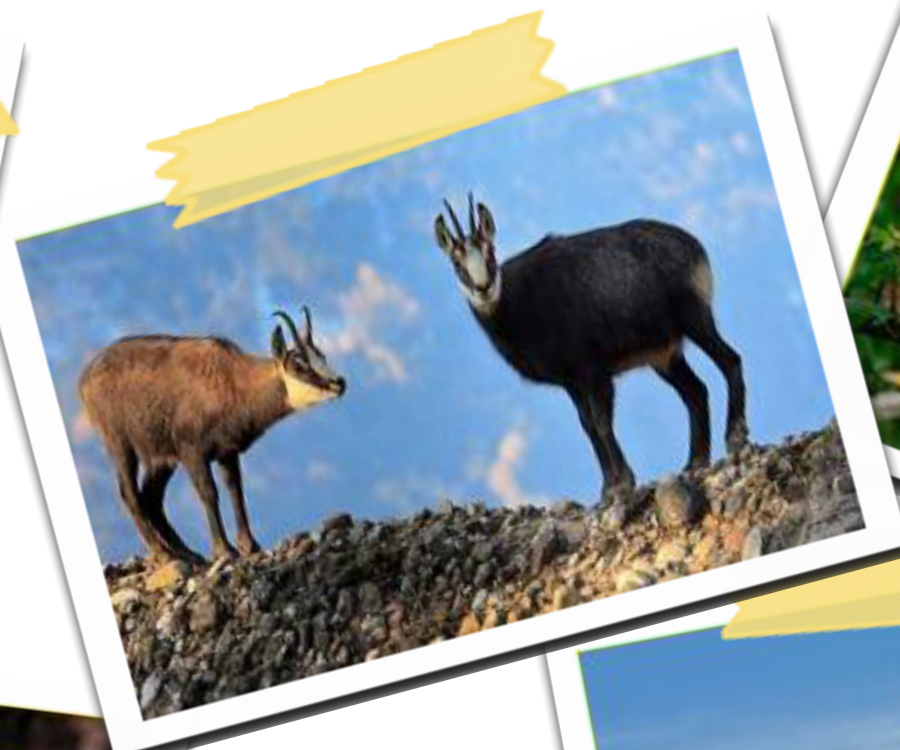
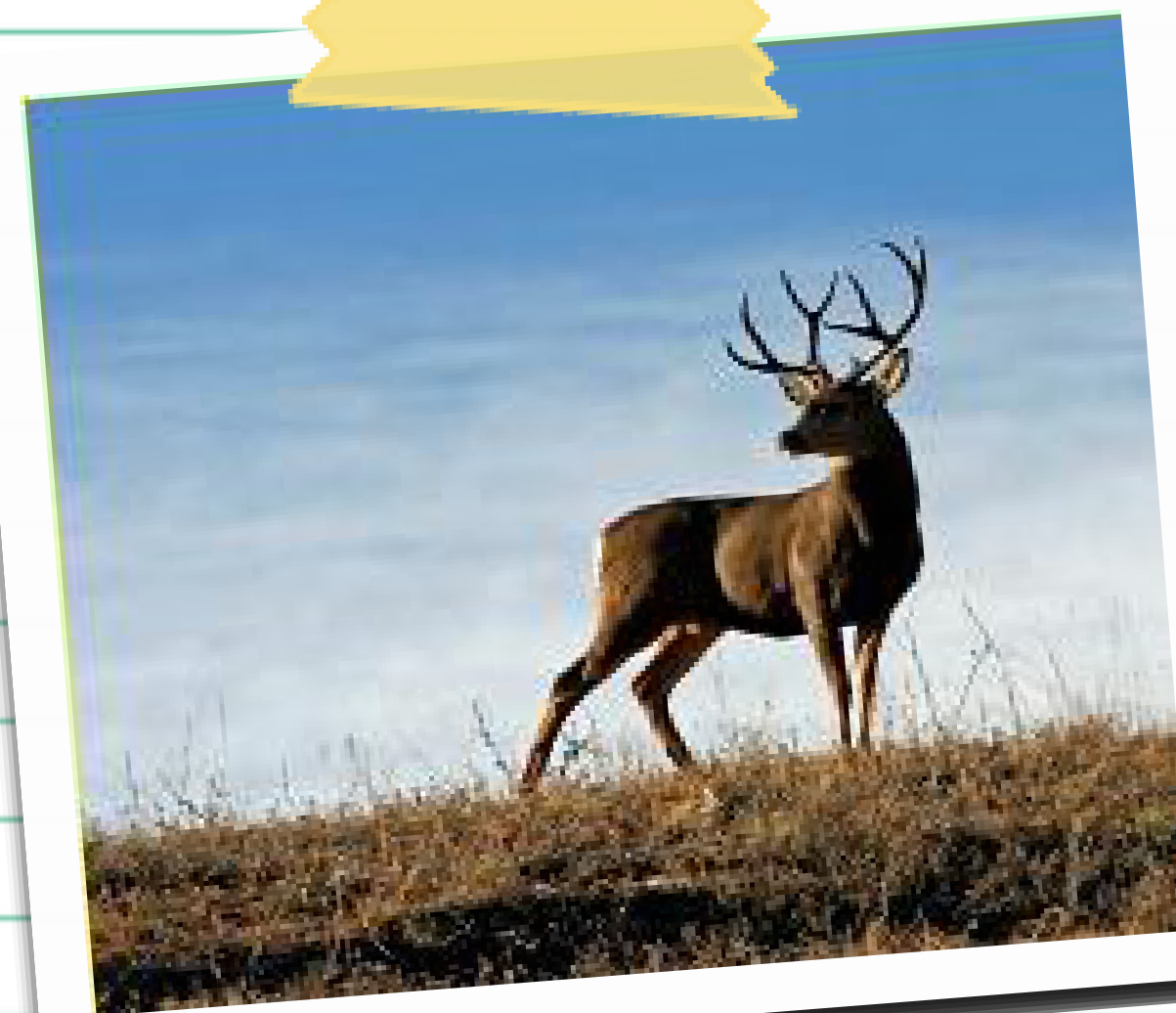


ДИВИТЕ ЖИВОТНИ



Благороден елен

Мъжките елени (рогачите) имат плътни рога, които сменят всяка година. Женските (кошутите) са без рога. Благородният елен се среща почти във всички наши планини, в Предбалкана и в горите на Североизточна България. Той използва растителна храна - трева, листа и клонки от дървесни и храстови видове, културни растения, жълъди, горски семена и плодове.



Бялка

Бялката прилича на златката, но е малко по-дребна. Тя е разпространена навсякъде в нашата страна. Среца се в планините, в равнинните гори, в изоставени стопански постройки и дори в населените места. През последните години числеността на бялката се увеличи. Тя е най-многочислена в горите, в които има скални образувания, сипеи и др. Умее да се катери по дърветата, но храната си търси главно по земята през нощта.



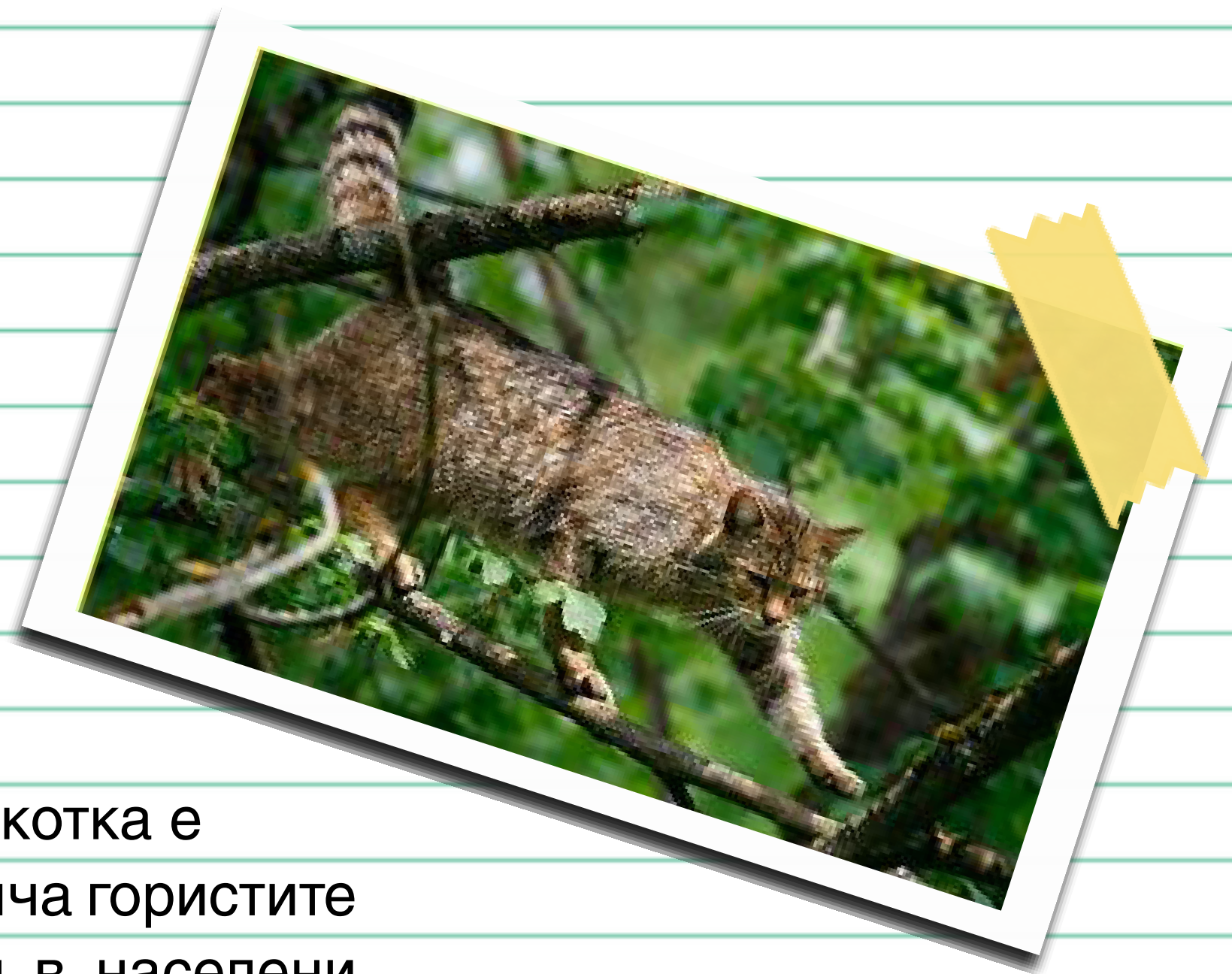


Вълк

Вълкът е разпространен в Европа, Азия и Северна Америка. У нас се среща в почти всички планини, но числеността му е сравнително малка. Най-често се задържа там, където може да намери храна - около пасищата, в районите, богати на дивеч. През зимата се събира на глутници, които скитат от едно място на друго. За едно денонощие вълците изминават по 60-70 км, а в отделни случаи дори два пъти повече.

Дива котка

Дивата котка е сивожълтеникава. Отличава се от домашната по черното петно в долната част на задните крака и по това, че опашката ѝ е цилиндрична, не е заострена. Дивата котка е разпространена в цялата страна. Тя обича гористите райони, но може да се засели дори и в населени места. Ловува главно през нощта. Умее да се катери добре по дърветата.



Дива коза

Дивата коза има набито тяло. Мъжките достигат 40-45 кг, а женските са по-леки. И двата пола имат рога, които са кухи и не се сменят. Дивата коза обитава високите части на Рила, Пирин, Средна Стара планина и Родопите. През лятото дивата коза се храни с треви и бурени. През зимата обаче клонките и пъпките от дървесните и храстови видове стават нейна главна храна.



Дива свиня

Дивата свиня има масивно тяло с по-силно развита предна част. Главата ѝ е удължена и завършва с рило (зурла) . Дължината на главата е около една трета от тялото. Кучешките зъби на мъжките (глиганите) са силно развити и се наричат глиги. Глиганите стигат 300 кг. Дивата свиня обитава горите на цялата страна. Тя е всеядно животно. Храни се с корени, луковици, семена, селскостопански растения, насекоми, гризачи, яйца, птици, мърша и др.



Елен лопатар

Естественият ареал на елена лопатар е Средиземноморската област, а у нас се развъжда в Североизточна България, Странджа, Стара планина, Средна гора, Родопите и др. Предпочита районите с по-топъл климат. Еленът лопатар се задоволява с по-оскъдна храна - трева, листа и леторасли от дървесна и храстова растителност, културни растения.





Енотовидно куче

Енотовидното куче е пренесено от Далечния изток в европейската част на Русия и Украйна, но вече се е саморазселило почти в цяла Европа. У нас се среща рядко. Води много скрит начин на живот. В студените райони спи зимен сън, а в по-топлите се задържа за кратко време в дупките, които си изкопава или използва дупките на язовеца.

Заек

Заекът е един от най-често срещаните видове дивеч в нашата страна. Заекът има много добър слух и по-слабо зрение. Той е нощно животно. През деня почива във временно легло - малка ямка, която си е приготвил на земята. Преди да легне, заекът прави плетеница от следи и най-често със страничен скок напуска дирята си. Заекът се храни с тревни видове, културни растения, пъпки и клонки от дървесна и храстова растителност.



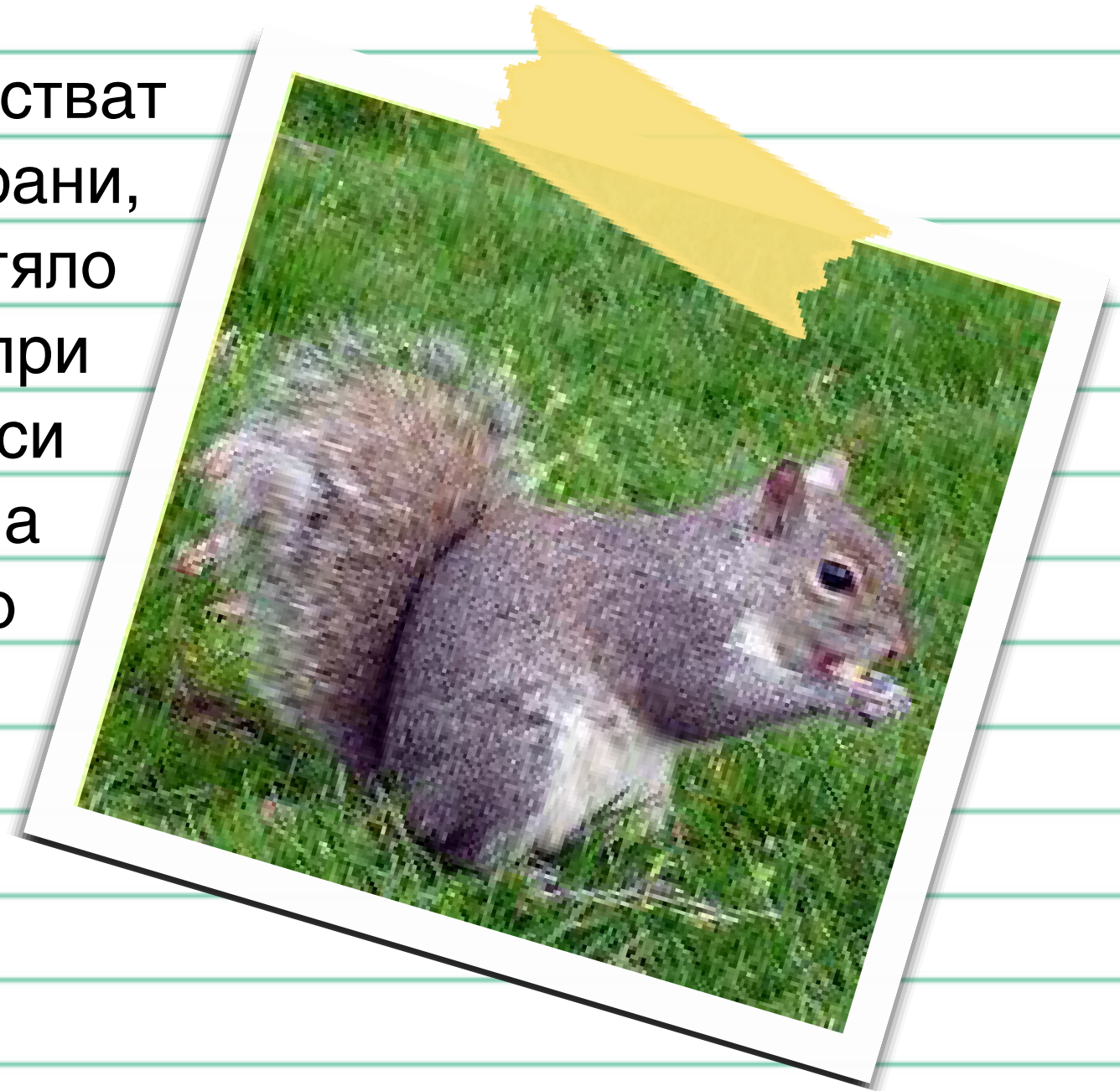


Златка

Златката има удължено тяло с дълга опашка. През зимата гъстата ѝ козина е кестенявокафява. На гърлото има жълтеникаво петно, което при някои индивиди може да е белезникаво. Тя е активна през нощта, но макар и рядко ловува и денем. Най-често през деня почива в някоя хралупа, по клоните на дърветата и на земята.

Катерица

Катерицата е типичен гризач. Зъбите ѝ нарастват непрекъснато. Затова трябва да гризе твърди храни, за да ги износва. Тя има стройно и гъвкаво тяло и дълга опашка, която ѝ служи като кормило при големите скокове по дърветата. Катерицата си прави топли гнезда в хралупите или в короните на дърветата. Храната на катерицата е преди всичко растителна. Яде семена от иглолистни дървета, жълъди, орехи, лешници, гъби, пъпки, насекоми, мекотели, ограбва гнездата на малки птици.



Кафява мечка



Мечката е едро животно. На дължина достига до 2 м. Разпространена е в Рила, Пирин, Родопите, Средна Стара планина, Витоша и др. Мечката е типичен горски вид. През зимата ляга в предварително подготвена бърлога - дупки в скалите, под корените на изкъртени дървета и др. Преди да легне тя запушва добре всички дупки с изключение на входа. Храни се със зелени части на растения, сочна трева, плодове, насекоми и др.

Лисица

Лисицата има стройно тяло, дълга опашка и остра муцуна. В нашата страна лисицата е разпространена навсякъде. Тя много лесно се приспособява към измененията на околните условия и затова се заселва в планините, в равнинните гори, сред полето и дори край населените места. Живее в дупки, които си изкопава сама, но по-често се заселва в дупките на язовеца.



Муфлон



Мъжките муфлони имат големи кухи рога, които не се сменят. Женските са без рога. У нас се развъждат успешно на свобода и в оградени площи в Родопите, Стара планина, Витоша, Средна гора, Странджа и Североизточна България. Обичат гористите райони със скалисти участъци, пасища и ливади. През лятото се хранят главно с трева и бурени, през зимата по-голяма част от храната им е дървесна и храстова растителност.

Невестулка

Тялото на невестулката е удължено и много гъвкаво. Отгоре е кафявочервено, а отдолу - бяло. Разпространена е в цялата страна - в горите, в полето и в населените места. За леговище използва всяко подходящо укритие.



Сърна

Сърната има стройно тяло. Сръндаците имат рога с три разклонения. Сърната е разпространена почти в цялата страна. Тя се среща във всички наши планини, в обработваемите площи и равнинните гори в Северна и Южна България. Сърната се храни с треви, пъпки, листа и клонки от дървета и храсти, културни растения, гъби, горски плодове, буков и дъбов жълъд.



Чакал

Чакалът е по-дребен от вълка. В сравнение с него опашката му е по-къса, а муцуната - по-остра. В недалечното минало чакалът беше разпространен у нас само в Странджа. Сега той се среща в много райони на страната. През деня се укрива в гъсталаците или в дупки. Вечер се събира на групи, като издава специфичен вой и започва да ловува.





Черен пор

Черният пор обитава главно горските райони, но се среща и в откритите пространства, около реките, деретата и овразите, сред обработваемите площи, в населените места. През деня той се крие, а през нощта си търси храна - мишевидни гризачи, жаби, влечуги, диви и домашни птици, яйца, насекоми, риба.

Язовец

У нас язовецът се среща почти навсякъде. Обитава горите, обраслите с гъста растителност дърета и оврази, а понякога се заселва и сред полето. Той живее в дупки (язовини), които си изкопава сам. Всяко семейство строи по няколко язовини. В тях язовецът поддържа голяма чистота. През деня почива в дупката или около нея, а през нощта търси храна. Зимата прекарва в полусънно състояние.



Натисни тук за да се върнеш към менюто!